



CÔNG TY CỔ PHẦN SỢI THẾ KỸ

## BÁO CÁO THƯỜNG NIÊN 2010

### PHẦN 1: TỔNG QUAN VỀ CÔNG TY

#### 1. Quá trình hình thành và phát triển

##### **2000: Thành lập ngày 01/06/2000**

- Sợi Thế Kỹ tiền thân là Công ty trách nhiệm hữu hạn Sản xuất - Thương mại Thế Kỹ, được thành lập ngày 01/06/2000 theo Giấy đăng ký kinh doanh số 4101001242, do Sở Kế hoạch và Đầu tư TP.HCM cấp ngày 01/06/2000, chuyên sản xuất sợi DTY (Draw Textured Yarn) từ nguyên liệu sợi POY (Partially Oriented Yarn) nhập khẩu.
- Trụ sở và nhà máy của Sợi Thế Kỹ đặt trong khuôn viên có diện tích 16.800m<sup>2</sup> tại Khu Công nghiệp Tây Bắc Củ Chi, Huyện Củ Chi, TP.HCM.
- Nhà máy được trang bị các dây chuyền sản xuất hiện đại được nhập khẩu từ Tập đoàn Barmag chủ yếu sản xuất sợi tổng hợp polyester với đầy đủ các quy cách chủng loại. Tổng công suất thiết kế cho nhà máy sản xuất sợi DTY (Draw Textured Yarn) đạt 4.800 tấn/năm.

##### **2003: Đầu tư mở rộng năng lực sản xuất**

- Năm 2003, tận dụng cơ hội phát triển mạnh mẽ của ngành công nghiệp dệt may, Sợi Thế Kỹ đã đầu tư mở rộng công suất sản xuất DTY lên gấp đôi, tương đương 9.600 tấn/năm để đáp ứng nhu cầu thị trường.

##### **2005: Chuyển đổi thành công ty cổ phần**

- Ngày 11/04/2005, Sợi Thế Kỹ được chuyển đổi thành Công ty cổ phần Sợi Thế Kỹ theo giấy chứng nhận đăng ký kinh doanh số 4103003288, do Sở Kế hoạch và Đầu tư TP.HCM cấp. Sự thay đổi này nằm trong chiến lược huy động vốn nhằm đáp ứng nhu cầu phát triển không ngừng của Sợi Thế Kỹ.

##### **2007: Mở rộng đầu tư nâng cao năng lực sản xuất, nhận chứng chỉ ISO 9001:2000**

- Sợi Thế Kỹ nhận chứng chỉ ISO 9001 phiên bản 2000 được cấp bởi tổ chức AFNOR (the Association Française de Normalisation), một chi nhánh của hệ thống tiêu chuẩn hoá Châu Âu (CEN) và là thành viên của Tổ chức tiêu chuẩn quốc tế (ISO). Các quy trình quản lý sản xuất luôn tuân thủ nghiêm ngặt theo tiêu chuẩn hệ thống ISO 9001:2000, KAIZEN, 5S do các chuyên gia Nhật Bản tư vấn và triển khai.
- Công ty tiếp tục đầu tư mở rộng, trang bị thêm nhiều máy móc hiện đại để sản xuất nhiều chủng loại sản phẩm cao cấp và tăng 1,5 lần về sản lượng so với năm 2006. Đầu tư thêm nhà máy sản xuất nguyên liệu đầu vào với công suất 12.000 tấn/năm và mở rộng thị trường xuất khẩu để đưa các sản phẩm mang thương hiệu Sợi Thế Kỹ khẳng định vị trí trên trường quốc tế.

##### **2008: Trở thành công ty Việt Nam đầu tiên sản xuất polyester microfilament từ polyester chips**





CÔNG TY CỔ PHẦN SỢI THÉ KỸ

- Sợi Thế Kỹ đưa vào hoạt động nhà máy sản xuất sợi POY (nguyên liệu đầu vào sản xuất sợi DTY) để góp phần gia tăng lợi nhuận. Việc đầu tư sản xuất sợi POY còn hướng đến mục tiêu giảm sự phụ thuộc vào nguyên liệu POY nhập khẩu, đặc biệt là sự biến động giá cả và nguồn cung sợi POY. Đầu tư phát triển dây chuyền sản xuất sợi POY là một bước ngoặt trong quá trình phát triển và mở ra cơ hội mới cho Sợi Thế Kỹ vì với sự kiện này, Sợi Thế Kỹ chính thức trở thành công ty Việt Nam đầu tiên sản xuất sợi Polyester microfilament từ polyester chips.

### **2009: Đầu tư xây dựng nhà máy thứ hai ở Trảng Bàng, Tây Ninh**

- Thành lập “Chi nhánh Công ty cổ phần Sợi Thế Kỹ” tại địa chỉ: Đường số 8, Khu công nghiệp Trảng Bàng, xã An Tịnh, Huyện Trảng Bàng, Tỉnh Tây Ninh với giấy chứng nhận đầu tư số 45211000130 ngày 26/06/2009 do Ban Quản lý các khu công nghiệp Tây Ninh cấp.
- Ngày 28/11/2009, Công ty tổ chức Lễ khởi công xây dựng nhà máy sản xuất sợi POY/DTY tại Khu công nghiệp Trảng Bàng.

### **2010: Đưa vào hoạt động nhà máy Trảng Bàng, Tây Ninh**

- Công ty tổ chức lễ khánh thành nhà máy Trảng Bàng vào ngày 18/01/2011. Dự kiến nhà máy Trảng Bàng sẽ đóng góp sản lượng khoảng 11.000 tấn sợi POY/DTY
- Công ty dự kiến sẽ niêm yết cổ phiếu trên thị trường chứng khoán trong năm 2011

## **2. Định hướng phát triển**

- Sợi Thế Kỹ đặt mục tiêu trở thành doanh nghiệp chuẩn mực trong quản lý, chuyên nghiệp trong hoạt động sản xuất kinh doanh và vững mạnh về tài chính
- Trong thời gian tới, Sợi Thế Kỹ xác định đẩy mạnh cải tiến quy trình sản xuất, nâng cao chất lượng sản phẩm, tạo ra các sản phẩm có giá trị gia tăng cao đáp ứng nhu cầu thị trường và mang lại lợi nhuận cho Công ty
- Sợi Thế Kỹ cũng sẽ không ngừng cải tiến năng lực trong quản lý và sản xuất, hoàn thiện quy trình nghiệp vụ để trở thành một doanh nghiệp chuẩn mực trong ngành

## **PHẦN 2: BÁO CÁO CỦA HỘI ĐỒNG QUẢN TRỊ**

### **1. Tình hình hoạt động sản xuất kinh doanh năm 2010:**

Trong năm 2010, hoạt động sản xuất kinh doanh của công ty tập trung chủ chốt trong hoạt động sản xuất kinh doanh tại công ty và triển khai thực hiện đầu tư nhà máy sản xuất sợi mới đặt tại Khu Công nghiệp Trảng Bàng, tỉnh Tây Ninh. Về kết quả kinh doanh, chỉ tiêu doanh thu và doanh số thực hiện không đạt so với mục tiêu đề ra, tuy nhiên lợi nhuận trước thuế thực hiện hoàn thành vượt kế hoạch.

Tình hình tài chính công ty trong năm đã đạt được những chuyển biến tích cực thông qua kết quả kinh doanh có lợi nhuận tốt, trong năm Công ty đã trả những khoản nợ vay đầu tư cũ vượt





CÔNG TY CỔ PHẦN SỢI THÉ KỸ

hơn cam kết. Qua đó cơ cấu Nợ vay/Vốn sở hữu giảm và tăng cường uy tín của công ty trong mắt các tổ chức tài chính.

Trong năm công tác điều hành sản xuất còn chưa ổn định về các chỉ tiêu sản xuất, công tác nhân sự còn chưa đạt được các mục tiêu kỳ vọng.

## 2. Tình hình thực hiện các chỉ tiêu kinh doanh so với kế hoạch:

- Doanh thu thực hiện trong năm 2010 đạt 506 tỷ đồng đạt 79,6% so với kế hoạch.
- Doanh số thực hiện trong năm 2010 là 11.708.881 kg đạt 69,4% so với kế hoạch.
- Lợi nhuận trước thuế trong năm thực hiện 83,1 tỷ đồng vượt 70,2% so với kế hoạch.

Do đặc thù công nghệ của ngành sợi filament sản lượng sẽ thay đổi tùy thuộc vào quy cách sản xuất theo hướng mặt hàng có sản lượng cao thì trị giá gia tăng thấp và ngược lại nên doanh thu sẽ biến động khi chuyển dịch cơ cấu sản phẩm. Mục tiêu lợi nhuận là chỉ tiêu kinh doanh cuối cùng.

## 3. Một số điểm nổi bật trong hoạt động năm 2010:

Về hoạt động kinh doanh:

- Công ty chuyển dịch cơ cấu sản phẩm giá trị gia tăng cao và duy trì được chênh lệch giá bán so với nguyên liệu hạt chips tại mọi thời điểm góp phần gia tăng lợi nhuận.
- Công ty thực hiện đồng bộ ba giải pháp: Duy trì chính sách mua hàng trả chậm; Gia tăng tỷ lệ xuất khẩu; Kiểm soát hàng tồn kho giúp giảm gần như hoàn chi phí lãi vay ngắn hạn và giảm đáng kể chi phí tỷ giá.

Về hoạt động đầu tư Dự án Trảng Bàng Giai đoạn 1:

- Nhà máy được thực hiện đầu tư tổng giá trị 19.655.203 USD (tương đương 371 tỷ VND) vượt 321.514 USD so với giá trị đầu tư dự kiến là 19.333.689 USD.
- Tiến độ thực hiện nhà máy có chậm hơn dự kiến khoảng 03 tháng nhưng đã kịp đưa vào hoạt động chính thức từ ngày 01/01/2011.

Như vậy, tiến độ thực hiện và giá trị đầu tư có chênh lệch so với kế hoạch ban đầu. HĐQT kính báo cáo Đại hội cổ đông phê duyệt kết quả thực hiện này.

## 4. Kế hoạch kinh doanh năm 2011:

Theo báo cáo phân tích thị trường sợi của Oerlikon phát hành vào tháng 05/2010, tổng cung của ngành sợi chỉ chiếm 88% tổng cầu trên thị trường toàn cầu. Nên công ty xác định mục tiêu kinh doanh trong các năm tiếp theo vẫn tập trung đầu tư phát triển ngành kinh doanh sợi chủ lực.

Năm 2011 diễn biến kinh tế vĩ mô thế giới dự báo có sự biến động tăng giá mạnh của các nguồn nguyên liệu, kinh tế vĩ mô Việt Nam dự báo có sự tăng mạnh tiền điện, lãi suất, tỷ giá...





CÔNG TY CỔ PHẦN SỢI THÉ KỸ

Tuy nhiên với việc đưa vào vận hành nhà máy Trảng Bàng Giai đoạn 1 ngay từ đầu năm 2011, công ty xác định đây là cơ hội cho công ty trong việc khai thác tối đa nhu cầu thị trường.

Dựa trên nền tảng thị trường xuất khẩu đã đạt khoảng 73%, sự ổn định của các nhà cung ứng nguyên liệu chính, uy tín đối với các tổ chức tài chính, công ty có niềm tin đặt ra mục tiêu kinh doanh năm 2011 như sau:

- Doanh thu thực hiện: 838.677.951.054 đồng tăng 65% so với cùng kỳ năm trước.
- Lợi nhuận trước thuế: 93.862.083.181 đồng tăng 13% so với cùng kỳ năm trước .

Để thực hiện kế hoạch kinh doanh đề ra, Công ty sẽ tập trung đẩy mạnh công tác khai thác thị trường nhằm gia tăng hơn giá bán sản phẩm, tập trung công tác điều hành vào hoạt động sản xuất nhằm đảm bảo các chỉ tiêu chất lượng. Ngoài ra Công ty sẽ kiểm soát nghiêm ngặt các chi phí theo kế hoạch.

Kế hoạch chia cổ tức năm 2011: dự kiến mức chi trả không thấp hơn 15% và hình thức chi trả bằng cổ phiếu phát hành mới

Trong năm 2011, Công ty sẽ xúc tiến thực hiện dự án Trảng Bàng Giai đoạn 2 trên cùng vị trí của dự án Trảng Bàng I với việc trang bị thêm máy móc nhằm tăng cường công suất đáp ứng đủ nhu cầu thị trường tiêu thụ. Giá trị đầu tư dự án Trảng Bàng Giai đoạn 2 khoảng 12.105.263 USD (tương đương 253 tỷ VND theo tỷ giá hiện hành), theo đó bắt đầu nhập máy móc về vào cuối năm 2011 và hoàn thành lắp đặt vào Quý 2/2012.

### PHẦN 3: BÁO CÁO CỦA BAN TỔNG GIÁM ĐỐC

#### 1. Báo cáo tình hình tài chính

Căn cứ trên báo cáo tài chính năm 2010 được kiểm toán bởi Công ty Kiểm toán Ernst & Young Ban Giám đốc công ty báo cáo các điểm nổi bật về tình hình tài chính trong năm 2010 như sau:

##### a. Khả năng sinh lời:

Tỷ suất lợi nhuận sau thuế/ Vốn đầu tư của chủ sở hữu (ROI) đạt 39% tăng 16,8% so với cùng kỳ 2009. Chỉ tiêu này tăng khá ấn tượng vì trong năm việc tăng vốn đầu tư chủ sở hữu chủ yếu để thực hiện đầu tư mới.

##### b. Khả năng thanh toán:

Khả năng thanh toán hiện hành tăng từ 0,85 lên 1,45.

##### c. Các hệ số chính trong kinh doanh:

- Tỷ suất lợi nhuận gộp/ Doanh thu đạt 23,37% so với 20% cùng kỳ năm trước
- Tỷ suất lợi nhuận sau thuế/ Doanh thu: 15,48% so với 8,3% cùng kỳ năm trước.

##### d. Những thay đổi lớn so với dự kiến thể hiện trên Báo cáo tài chính:





CÔNG TY CỔ PHẦN SỢI THÉ KỸ

- Lợi nhuận gộp trong năm tăng mạnh so với cùng kỳ năm trước: chủ yếu do công ty chuyển dịch cơ cấu sản phẩm theo hướng gia tăng tỷ suất lợi nhuận và duy trì khoảng cách giá bán sản phẩm so với giá mua nguyên liệu chính tại mọi thời điểm.
  - Doanh thu tài chính trong năm tăng mạnh so với cùng kỳ năm trước: lãi tỷ giá tăng đến từ các khoản phải thu xuất khẩu, lãi tiền gửi, lãi từ hoạt động bán cổ phiếu đầu tư tài chính dài hạn vào cổ phiếu của bạn hàng TCM.
  - Chi phí bán hàng trong năm tăng so với cùng kỳ năm trước: Do chi phí hoa hồng, ngoài ra do chi phí liên quan đến hàng xuất khẩu do công ty gia tăng thị trường xuất khẩu.
  - Chi phí quản lý tăng mạnh trong năm so với cùng kỳ năm trước: Chủ yếu do chi phí quản lý trong quá trình thành lập nhà máy Trảng Bàng Giai đoạn 1, chi phí tiền lương tăng trong năm.
  - Chi phí tài chính giảm mạnh so với cùng kỳ năm trước: Trong năm công ty hầu như không có vay ngắn hạn, việc trả nợ trung hạn trong năm chủ yếu là USD cộng với việc gia tăng tỷ lệ xuất khẩu trong doanh thu từ 59% trong năm trước lên 73% trong năm nay làm cho chi phí lãi vay, chi phí lỗ tỷ giá đồng loạt giảm mạnh.
- e. Tổng giá trị tài sản của công ty theo sổ sách tại thời điểm 31/12/2010 là 656.029.954.638 đồng.
- f. Những thay đổi về vốn cổ đông/vốn góp trong năm:

Trong năm vốn cổ đông tăng từ 140 tỷ đồng lên 201 tỷ đồng thông qua việc tăng 40 tỷ đồng cho Cổ đông chiến lược là Quý đầu tư Red River Holding, tăng 17.326.400.000 đồng thông qua thưởng cổ phiếu trong năm 2010, tăng 3.673.600.000 đồng phát hành cổ phiếu ưu đãi cho cán bộ công nhân viên

Thặng dư từ góp vốn tăng từ 13.913.000.000 đồng lên 40.557.750.800 đồng thông qua việc tăng 36.000.000.000 đồng từ việc phát hành tăng vốn cho cổ đông chiến lược Red River Holding, giảm 13.913.000.000 đồng thông qua thưởng cổ phiếu và tăng 4.557.750.800 đồng từ hoạt động giao dịch cổ phiếu của công ty.

g. Tổng số điều hành cổ phiếu theo từng loại tại ngày 31/12/2010 :

- Tổng số cổ phiếu thường: 19.732.632 cổ phiếu
- Tổng số cổ phiếu ưu đãi: không có
- Tổng số trái phiếu đang lưu hành: không có
- Số lượng cổ phiếu thường đang lưu hành: 19.732.632 Cổ phiếu
- Số lượng cổ phiếu ưu đãi đang lưu hành: không có
- Số lượng cổ phiếu dự trữ, cổ phiếu quỹ theo từng loại: không có





CÔNG TY CỔ PHẦN SỢI THÉ KỸ

- Cổ tức/Lợi nhuận trên mỗi cổ phiếu: trong năm phát hành 10% cổ phiếu thưởng.

## 2. Báo cáo kết quả hoạt động sản xuất kinh doanh:

### 2.1 Thực hiện kinh doanh trong năm so với kế hoạch 2010:

Đơn vị tính: VND

Chỉ tiêu	Kế hoạch	Thực hiện	Thực hiện/Kế hoạch
1. Doanh số (kg)	16.862.310	11.708.881	-5.153.429
2. Doanh thu bán hàng	635.362.433.461	505.959.194.077	-129.403.239.384
3. Lợi nhuận trước thuế	48.840.778.343	83.124.310.542	34.283.532.199

### 2.2 Thực hiện kinh doanh trong năm so với cùng kỳ năm trước:

Chỉ tiêu	Năm trước	Năm nay	Năm nay/ Năm trước
1. Doanh thu bán hàng	372.576.047.644	505.959.194.077	133.383.146.433
2. Lợi nhuận trước thuế	35.278.219.139	83.124.310.542	47.846.091.403
3. Thuế TNDN	4.256.309.466	4.779.543.727	523.234.261
4. Lợi nhuận sau thuế TNDN	31.021.909.673	78.344.766.815	47.322.857.142

Trong năm qua bên cạnh hoạt động kinh doanh chính, Ban Tổng Giám đốc Công ty cũng triển khai thực hiện đầu tư Nhà máy Trắng Bàng Giai đoạn 1 kịp hoàn thành trong năm.

Bên cạnh những kết quả kinh doanh khả quan đạt được, năm qua vẫn còn tồn tại những khuyết điểm trong hoạt động. Cụ thể là hoạt động sản xuất của Nhà máy không ổn định ảnh hưởng đã đến các chỉ tiêu kinh doanh của công ty, hoạt động nhân sự cũng chưa đạt các mục tiêu đề ra ảnh hưởng đến hoạt động sản xuất. Ban Tổng Giám đốc cũng xin báo cáo nhấn mạnh những khuyết điểm còn tồn tại, nhận rõ nguyên nhân, trách nhiệm quản lý trước Cổ đông

Bước sang năm 2011, Ban Tổng Giám đốc xác định rõ đây là cơ hội cải tiến và hướng trọng tâm công tác điều hành vào cải tiến các khuyết điểm này.

## 3. Những tiến bộ công ty đã đạt được trong năm:

Trong năm Công ty đã có những định hướng đúng đắn về việc thay đổi chính sách kinh doanh như chuyển dịch cơ cấu sản phẩm, kiểm soát tốt các chi phí đầu vào thông qua việc thực hiện







CÔNG TY CỔ PHẦN SỢI THẺ KỸ

kiểm tra, đối chiếu hàng tháng việc thực hiện ngân sách từng bộ phận so với mục tiêu ngân sách đề ra đầu năm. Ngoài ra công ty cũng kiểm soát chặt chẽ việc thực hiện các quy trình nghiệp vụ nhằm đảm bảo tính hiệu quả trong hoạt động kinh doanh.

Trong năm công ty đã thực hiện xây dựng, lắp đặt Nhà máy mới tại Khu Công Nghiệp Trảng Bàng tỉnh Tây Ninh. Nhà máy có tổng giá trị đầu tư là 371 tỷ VND với vốn thực hiện của chủ sở hữu chiếm 47,2%, vốn tài trợ bên ngoài từ các tổ chức tài chính chiếm 52,8%. Nhà máy đạt trên diện tích 50.000 m<sup>2</sup> có tổng công suất thiết kế là 11.000 tấn sợi DTY/năm. Nhà máy được trang bị công nghệ mới nhất của nhà chế tạo Oerlikon Barmag (Đức) chính thức đi vào vận hành ngày 01/01/2011.

#### **4. Kế hoạch hoạt động năm 2011:**

Kế hoạch kinh doanh năm 2011 Ban điều hành công ty đã trình Hội đồng Quản trị thông qua và đã trình bày trong phần báo cáo của Hội đồng Quản trị.

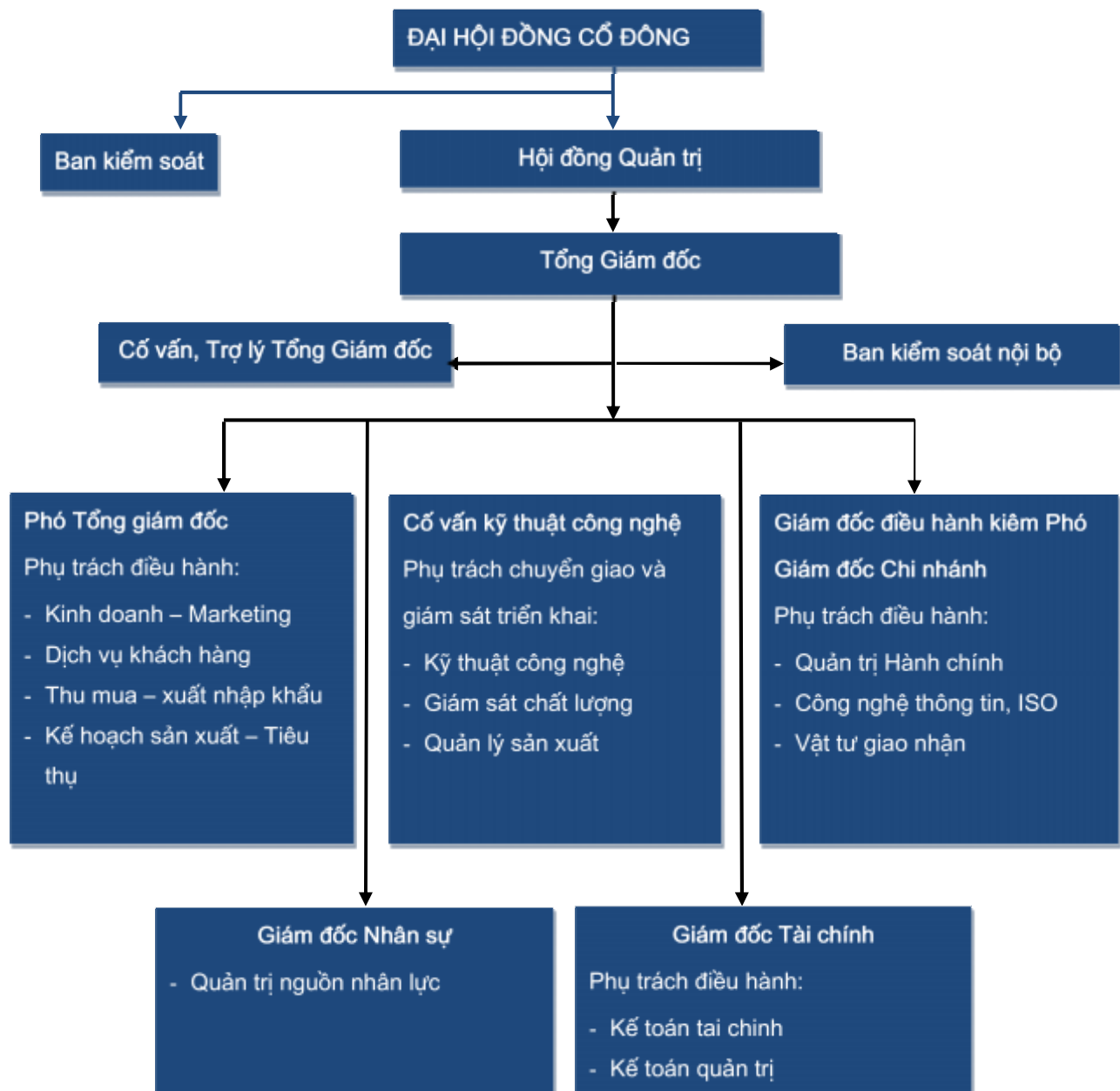
Căn cứ dự báo nhu cầu tăng trưởng của thị trường công ty xác định tiếp tục tập trung đầu tư mở rộng Nhà máy sợi Trảng Bàng Giai đoạn 2 nhằm đáp ứng đủ nhu cầu thị trường. Trong năm 2011, sẽ xúc tiến các thủ tục pháp lý, tài chính nhằm thực hiện dự án dự kiến sẽ nhập máy về vào cuối năm 2011 và hoàn thành lắp đặt đưa vào vận hành vào Quý 2 năm 2012.

Tổng giá trị đầu tư Giai đoạn 2 dự kiến là 12.105.263 USD (tương đương 253 tỷ VND theo tỷ giá hiện hành) dự kiến hoàn thành sẽ cung cấp khoảng 10.000 tấn sợi/năm nâng tổng công suất toàn Công ty lên 35.000 tấn sợi /năm. Nguồn vốn của dự án vay của các tổ chức tài chính khoảng 70% giá trị dự án. Phần vốn đối ứng 30% là nguồn vốn chủ sở hữu. Trong đó vốn chủ sở hữu lấy sẽ lấy từ nguồn lợi nhuận còn lại 2010, lợi nhuận dự kiến năm 2011 và cần thêm khoảng 28 tỷ VND phát hành vốn chủ sở hữu mới từ đầu năm 2012.

### **PHẦN 4: CƠ CẤU TỔ CHỨC VÀ NHÂN SỰ**

#### **❖ Sơ đồ tổ chức**





❖ **Giới thiệu thành viên Hội đồng Quản trị**

**1. Ông Đặng Triệu Hòa, Chủ tịch HĐQT kiêm Tổng Giám đốc**

Ông Đặng Triệu Hòa là người sáng lập Công ty từ năm 2000 và đóng vai trò quan trọng trong quá trình hình thành và phát triển của Sợi Thế Kỹ. Ông có hơn 20 năm kinh nghiệm trong ngành công nghiệp sản xuất sợi, dệt may và am hiểu sâu sắc về công nghệ sản xuất và xu





CÔNG TY CỔ PHẦN SỢI THẾ KỸ

hướng ngành nghề sợi nói riêng và dệt may nói chung. Ông đã từng đảm nhiệm chức vụ Giám đốc tại Công ty TNHH Thương mại - Dịch vụ Hoàn Á và Công ty TNHH Thương mại - Dịch vụ Việt Phú trước khi sáng lập Công ty Thế Kỹ.

Với vai trò Chủ tịch Hội đồng Quản trị kiêm Tổng Giám đốc, Ông là người đóng vai trò quyết định trong công tác điều hành và định hướng phát triển của Công ty.

## **2. Bà Đặng Mỹ Linh, thành viên**

Bà Đặng Mỹ Linh là một trong những thành viên sáng lập của Sợi Thế Kỹ. Hiện tại, bà đang đảm nhận chức vụ Tổng Giám đốc Công ty Cổ phần Thương mại và Đầu tư Liên An, hoạt động trong lĩnh vực kinh doanh sợi từ năm 2001.

Trước đó, bà Linh đã công tác với thời gian 10 năm tại Công ty Worldtex Enterprise, một công ty dệt may của Đài Loan.

## **3. Ông Đặng Hướng Cường, thành viên**

Ông Đặng Hướng Cường cũng là một trong những thành viên sáng lập của Sợi Thế Kỹ. Hiện tại, Ông Cường đang đảm nhiệm chức vụ Giám đốc của Công ty TNHH P.A.N Châu Á, hoạt động trong lĩnh vực kinh doanh sợi.

## **4. Ông Jean Eric-Jacquemin, thành viên**

Ông Jean-Eric tham gia Hội đồng Quản trị Sợi Thế Kỹ từ tháng 12/2009, sau khi Quỹ đầu tư Red River Holding trở thành cổ đông chiến lược của Sợi Thế Kỹ. Ông Jacquemin là Giám đốc Quỹ đầu tư Red River Holding và cũng đồng thời là Giám đốc điều hành Công ty Quản lý quỹ của Quỹ này, Jade River Management Ltd. Ông Jacquemin còn là Chủ tịch Hội đồng Quản trị Công ty TNHH Temasia Limited.

Trước đó, Ông Jean-Eric đã có nhiều năm làm việc trong lĩnh vực tái cấu trúc doanh nghiệp cũng như lĩnh vực sáp nhập và mua lại doanh nghiệp tại Hoa Kỳ, Pháp và Việt Nam.

## **5. Ông Lee Chien Kuan, thành viên**

Ông Lee Chien Kuan tham gia Hội đồng Quản trị của Sợi Thế Kỹ từ năm 2008. Là một chuyên gia có nhiều kinh nghiệm trong ngành sợi, Ông Lee Chien Kuan đã có những đóng góp tích cực cho hoạt động sản xuất và công tác quản trị doanh nghiệp của Công ty.

## **6. Ông Thái Tuấn Chí, thành viên**

Ông Thái Tuấn Chí tham gia làm thành viên HĐQT của Sợi Thế Kỹ vào năm 2008. Ông Thái Tuấn Chí cũng là người sáng lập Công ty TNHH Dệt may Thái Tuấn, hiện lại đang đảm nhiệm vị trí Chủ tịch Hội đồng Quản trị kiêm Tổng Giám đốc Công ty Cổ phần Tập đoàn Thái Tuấn. Nhiều năm liền ông đạt danh hiệu Doanh nhân Sài Gòn tiêu biểu và Doanh nhân Việt Nam tiêu biểu. Ông được trao tặng huân chương lao động hạng 3 và nhiều bằng khen của Thủ tướng Chính phủ, của Bộ và UBND TP.HCM

## **❖ Giới thiệu Ban Kiểm soát**





CÔNG TY CỔ PHẦN SỢI THỂ KỸ

### 1. Ông Nguyễn Tự Lực, Trưởng Ban kiểm soát

Ông Nguyễn Tự Lực đảm nhiệm vị trí Trưởng Ban kiểm soát của Sợi Thể Kỹ từ năm 2008. Trước đó ông đảm nhiệm vị trí Kế toán trưởng của Sợi Thể Kỹ từ khi Công ty được thành lập vào năm 2000. Ông tốt nghiệp Cử nhân Kế toán

### 2. Bà Nguyễn Thị Ngọc Linh, Thành viên

Bà Nguyễn Thị Ngọc Linh là thành viên Ban Kiểm soát Công ty cổ phần Sợi Thể Kỹ từ năm 2008. Bà đồng thời cũng là thành viên và Trưởng ban kiểm soát tại Công ty cổ phần Đầu tư thương mại thủy sản Incomfish, Công ty cổ phần cấp nước Phú Hòa Tân, Công ty cổ phần cấp nước Bến Thành, công ty cổ phần cấp nước Nhà Bè... Hiện tại, Bà là Trưởng Bộ phận dịch vụ khách hàng, kiêm Phó Giám đốc Chi nhánh Hà Nội Công ty Chứng khoán Ngân hàng Đông Á.

Bà tốt nghiệp Cử nhân Tài chính Ngân hàng và chương trình sau Đại học, Chuyên ngành Tài chính công, Trường Fulbright - John F. Kennedy School of Government thuộc Đại học Havard (Hoa Kỳ).

### 3. Bà Phan Thị Hồng Phúc, Thành viên

Bà Phan Thị Hồng Phúc là thành viên Ban kiểm soát của Công ty cổ phần Sợi Thể Kỹ từ năm 2008. Trước đó, bà là Trợ lý Tổng Giám đốc và Kế toán Tổng hợp, Công ty Sợi Thể Kỹ

#### ❖ Báo cáo chi trả thù lao của Hội đồng Quản trị và Ban kiểm soát năm 2010:

Tổng mức thù lao của Hội đồng Quản trị căn cứ vào

- Số ngày làm việc cần thiết hoàn thành nhiệm vụ của thành viên Hội đồng Quản trị và
- Mức thù lao bình quân mỗi ngày.

Trong năm 2010: Tổng mức thù lao của Hội đồng Quản trị như sau:

- Số ngày công cần thiết để thực hiện nhiệm vụ thành viên Hội đồng Quản trị dự kiến là 15 ngày;
- Mức thù lao cho 1 ngày công/1 người là: 4.000.000 đồng;
- Tổng mức thù lao cho Hội đồng Quản trị năm 2010 là: 360.000.000 đồng.

Tổng mức thù lao của Ban Kiểm soát được xác định căn cứ vào:

- Số ngày làm việc dự tính, số lượng và tính chất công việc;
- Mức thù lao bình quân mỗi ngày.

Thù lao Ban Kiểm soát năm 2010:

- Số ngày công cần thiết để thực hiện nhiệm vụ thành viên Ban kiểm soát dự kiến là 08 ngày;
- Mức thù lao cho 1 ngày công/1 người là: 1.500.000 đồng;
- Tổng mức thù lao cho Ban Kiểm soát năm 2010 là: 36.000.000 đồng.





CÔNG TY CỔ PHẦN SỢI THÉ KỸ

❖ **Giới thiệu thành viên Ban điều hành**

**1. Ông Đặng Triệu Hòa, Tổng Giám đốc**

**2. Ông Huang Wei Ling, Phó Tổng Giám đốc**

Ông Huang Wei Ling tham gia vào Sợi Thế Kỹ từ tháng 05/2008 với vị trí Giám đốc kinh doanh và tháng 01/2010 được bổ nhiệm vào vị trí Phó Tổng Giám đốc phụ trách các mảng hoạt động về sản xuất và chất lượng. Với nhiều năm kinh nghiệm trong lĩnh vực kinh doanh sợi, Ông Huang đã có nhiều đóng góp tích cực cho công ty từ khi được bổ nhiệm. Trước đó, ông đảm nhiệm các vị trí kinh doanh tại các công ty Formosa Taffeta Việt Nam, Paiho Việt Nam. Ông tốt nghiệp chuyên ngành Kinh doanh quốc tế tại Đài Loan.

**3. Ông Bùi Tường Hiên, Trưởng Ban kiểm soát nội bộ**

Ông Bùi Tường Hiên gia nhập Sợi Thế Kỹ từ tháng 07/2009 với vị trí trợ lý Tổng Giám đốc phụ trách về tài chính. Từ tháng 01/2010, ông đảm nhiệm vị trí Trưởng Ban kiểm soát nội bộ, chịu trách nhiệm chấn chỉnh các mặt hoạt động của Công ty.

Trước đó, ông đã có nhiều năm kinh nghiệm trong lĩnh vực tài chính kế toán. Ông tốt nghiệp Cử nhân Tài chính - Ngân hàng.

**4. Ông Phan Như Bích, Kế toán trưởng**

Ông Phan Như Bích gia nhập Sợi Thế Kỹ từ Tháng 11/2010 với vị trí Kế toán trưởng. Với kinh nghiệm nhiều năm làm việc ở phòng kế toán của Công ty cổ phần Dệt may – Đầu tư – Thương mại Thành công, ông đã có nhiều đóng góp tích cực và cải thiện đáng kể đối với hoạt động tài chính, kế toán của Công ty.

Ông tốt nghiệp cử nhân kinh tế, chuyên ngành Kế toán Kiểm toán.

**5. Bà Trần Thị Trang Liên, Giám đốc Nhân sự**

Bà Trần Thị Trang Liên đảm nhận chức vụ Giám đốc Nhân sự tại Công ty cổ phần Sợi Thế Kỹ từ tháng 9/2009. Trước đó, bà đảm nhiệm vị trí Giám đốc Quản trị tại công ty EUROTEC và Giám đốc điều hành Công ty ISAMMI.

Bà tốt nghiệp cử nhân kinh tế.

**6. Bà Nguyễn Thị Ngọc Bình, Giám đốc Sản xuất**

Là người gắn bó với Sợi Thế Kỹ từ năm 2001 với vị trí ban đầu là Nhân viên kế toán xưởng. Sau 10 năm gắn bó với Sợi Thế Kỹ, Bà đã được bổ nhiệm qua nhiều vị trí khác nhau từ Trợ lý xưởng trưởng, đến Xưởng trưởng, Trợ lý Tổng Giám đốc và hiện tại là Giám đốc Sản xuất của Sợi Thế Kỹ. Bà là một trong những lãnh đạo đã đồng hành cùng quá trình phát triển không ngừng của Sợi Thế Kỹ.

Bà tốt nghiệp Cử nhân kinh tế, Chuyên ngành Quản trị Kinh doanh

**7. Ông Hà Lập Minh, Giám đốc Chất lượng**

Ông Hà Lập Minh gắn bó với Sợi Thế Kỹ từ khi thành lập và hiện tại đang đảm nhiệm vị trí Giám đốc Chất lượng của Sợi Thế Kỹ





CÔNG TY CỔ PHẦN SỢI THỂ KỸ

### 8. Ông Lin Xun Wu, Cố vấn Công nghệ

Ông Lin Xun Wu tham gia Sợi Thể Kỹ từ tháng 07/2010 với vị trí Cố vấn Kỹ thuật Công nghệ của Sợi Thể Kỹ. Là một chuyên gia công nghệ sợi, với nhiều năm kinh nghiệm tại các vị trí chuyên gia, xưởng trưởng tại các công ty sản xuất sợi ở Trung Quốc, Ông Lin Xun Wu đã có nhiều đóng góp tích cực trong việc nâng cao năng lực sản xuất, kỹ năng quản lý nhà máy của Công ty Sợi Thể Kỹ, qua đó góp phần cải tiến chất lượng sản phẩm của Công ty.

Ông Lin Xun Wu tốt nghiệp Kỹ sư, trường Đại học Hóa học Công nghệ dệt sợi tại Trung Quốc.

### 9. Ông Huỳnh Văn Tiên, Phó Giám đốc Chi nhánh

Ông Tiên gia nhập Sợi Thể Kỹ từ tháng 10/2010 với vị trí Phó Giám đốc Chi nhánh Trảng Bàng, chịu trách nhiệm điều hành hoạt động của Chi nhánh. Trước đó, Ông là Phó Giám đốc dự án - Công ty TNHH Đông Nam Á (ESACO).

Ông Tiên tốt nghiệp Thạc sỹ kỹ thuật.

### 10. Ông Hà Quốc Trí, Giám đốc Vật tư giao nhận

Ông Trí gia nhập Sợi Thể Kỹ từ tháng 11/2010. Trước đó, ông đảm nhiệm vị trí Trưởng phòng Logistics, Công ty SC Johnson & Son và Trưởng phòng kho phân phối, Công ty Bayer CropScience Việt Nam và Trưởng phòng Kho vận, Công ty LD Unilever Vietnam

Ông Trí tốt nghiệp Kỹ sư, trường Đại học Công nghệ TP.HCM

### 11. Ông Nguyễn Quang Vũ, Giám đốc Phòng Tổng Quản lý

Ông Nguyễn Quang Vũ gia nhập Sợi Thể Kỹ vào tháng 10/2007 và hiện tại đang giữ chức vụ Giám đốc Phòng Tổng Quản lý. Trước đó, ông từng đảm nhiệm vị trí Trưởng phòng Nhân sự - Hành chính Quản trị, Công ty cổ phần nguyên phụ liệu Dệt may Bình An.

Ông Vũ tốt nghiệp cử nhân ngoại ngữ, chuyên ngành thương mại.

### ❖ Thông tin về cổ đông góp vốn

Tình hình cổ đông đến ngày 07/03/2011

Stt	Cổ đông	Số lượng	Số cổ phần	Tỷ trọng
1.	Cổ đông Nhà nước	0	0	0
2.	Hội đồng Quản trị, Ban Kiểm soát, Ban Tổng Giám đốc, Kế toán trưởng	7	6.814.451	34,53%
3.	CBCNV	25	107.939	0,55%
4.	Cổ đông bên ngoài, trong đó: - Cổ đông tổ chức trong nước	4	12.810.242 966.400	4,90%





CÔNG TY CỔ PHẦN SỢI THÉ KỸ

Stt	Cổ đông	Số lượng	Số cổ phần	Tỷ trọng
	- Cổ đông cá nhân trong nước	56	3.339.062	16,92%
	- Cổ đông tổ chức nước ngoài	2	5.205.000	26,38%
	- Cổ đông cá nhân nước ngoài	9	3.299.780	16,72%
	<b>Tổng cộng</b>	<b>103</b>	<b>19.732.632</b>	<b>100%</b>

**Tình hình giao dịch cổ phiếu của thành viên Hội đồng Quản trị, Ban kiểm soát**

- Trong năm 2010, chỉ ghi nhận một giao dịch bán của phiếu của Ông Nguyễn Tự Lực
- Trưởng Ban Kiểm soát với số lượng giao dịch 5.000 cổ phiếu.

**❖ Thông tin về cổ đông sáng lập**

1. Ông Đặng Triệu Hòa: hiện tại là Tổng Giám đốc kiêm Chủ tịch Hội đồng Quản trị

Năm sinh: 1969

Địa chỉ liên hệ: A 30 Khu Gia Cư Bàu Cát, Quận Tân Bình, Tp HCM

Thời điểm góp vốn: 11/04/2005

Số lượng cổ phần hiện tại đang sở hữu: 2.726.460 cổ phần

2. Ông Đặng Hướng Cường: Thành viên Hội đồng Quản trị

Năm sinh: 1976

Địa chỉ liên hệ: 65/39 Phú Thọ, P1, Quận 11, Tp HCM

Thời điểm góp vốn: 11/04/2005

Số cổ phần hiện tại đang sở hữu: 1.818.905 cổ phiếu

3. Bà Đặng Mỹ Linh: Thành viên Hội đồng Quản trị

Năm sinh: 1972

Địa chỉ liên hệ: 65/39 Phú Thọ, P1, Quận 11, Tp HCM

Thời điểm góp vốn: 11/04/2005

Số cổ phần hiện tại đang sở hữu: 1.818.905 cổ phiếu

**❖ Thông tin về cổ đông nước ngoài**

Tên cổ đông: Quỹ đầu tư Red River Holding

Địa chỉ liên hệ: Công ty TritinInternational, 9A Tú Xương, Quận 3, TP.HCM

Thời điểm góp vốn: 13/01/2010

Số cổ phần đang sở hữu: 5.005.000 cổ phiếu

**❖ Tình hình nhân sự**





CÔNG TY CỔ PHẦN SỢI THÉ KỸ

HẠNG MỤC	Thực hiện 2010	Kế hoạch 2010
Số lượng cán bộ công nhân viên		
Cấp Quản lý:		
1. Cấp cao	6	8
2. Cấp trung	29	34
3. Cấp cơ sở	21	39
Nhân viên văn phòng	93	87
Công nhân	363	405
<b>1. Thu nhập bình quân/ tháng (VND)</b>		
Quản lý		
- Quản lý cấp cao	56.285.714	39.595.238
- Quản lý cấp trung	12.807.692	8.953.869
- Quản lý cấp cơ sở	4.340.000	3.232.292
Nhân viên văn phòng	2.977.477	2.837.326
Công nhân	2.700.000	2.289.294
<b>2. Tỷ lệ biến động nhân sự</b>		
+ Biến động nhân sự thử việc	50%	48%
+ Biến động nhân sự sau thử việc	42%	38%
<b>3. Đào tạo</b>		
+ Ngân sách	139.349.000	820.800.000

❖ **Hoạt động chăm lo đời sống cán bộ công nhân viên:**







CÔNG TY CỔ PHẦN SỢI THỂ KỸ

Với nhận thức nguồn nhân lực đóng vai trò quan trọng quyết định đối với định hướng phát triển lâu dài của Công ty, Sợi Thể Kỹ đã áp dụng những chính sách nhân sự thiết thực và hiệu quả, nhằm tạo động lực gắn bó của đội ngũ cán bộ công nhân viên.

Công ty áp dụng mức lương, thưởng hợp lý đối với từng chức vụ và vị trí công việc, đặc biệt mức lương trung bình của đội ngũ công nhân khá cạnh tranh so với các doanh nghiệp khác cùng ngành. Đồng thời, công ty cũng cung cấp nhà trọ cho cán bộ công nhân viên làm việc tại Nhà máy Củ Chi và dự kiến mô hình này sẽ được áp dụng ở nhà máy thứ hai tại Trảng Bàng, Tây Ninh. Công ty cũng tổ chức mỗi năm một lần các chuyến đi dã ngoại cho tất cả cán bộ công nhân viên

Để chuẩn bị cho đội ngũ kế thừa đủ năng lực làm việc trong giai đoạn mở rộng hoạt động trong thời gian tới, Công ty đã nâng cao ngân sách đào tạo bắt đầu từ năm 2009 và khuyến khích đội ngũ công nhân viên không ngừng học hỏi và hoàn thiện nghiệp vụ và năng lực của bản thân. Công ty cũng tổ chức các lớp đào tạo về Kaisen, 5S với sự hướng dẫn từ các chuyên gia Nhật Bản, tổ chức buổi nói chuyện chuyên đề “Khơi nguồn cảm hứng làm việc”...

Ngoài ra, Công ty cũng đang nỗ lực xây dựng văn hóa công ty thông qua các buổi sinh hoạt tập thể hàng tuần thảo luận về tầm nhìn, sứ mệnh, áp dụng quản lý hiện thị tại từng bộ phận, phòng ban...

## PHẦN 5: BÁO CÁO TÀI CHÍNH KIỂM TOÁN NĂM 2010

